

Градостроительный план земельного участка

RU — 1 5 — 2 — 0 9 — 1 — 0 0 — 2 0 2 6 — 0 0 0 6

Градостроительный план земельного участка подготовлен на основании заявления **Управления муниципального имущества и земельных ресурсов г.Владикавказ №27/19сл от 22.01.2026г.**

(реквизиты заявления правообладателя земельного участка с указанием ф.и.о. заявителя - физического лица, либо реквизиты заявления и наименование заявителя - юридического лица о выдаче градостроительного плана земельного участка)

Местонахождение земельного участка

РСО-Алания

(субъект Российской Федерации)

Затеречный МО

(муниципальным район или городской округ)

г.Владикавказ, пгт.Редант 2-й, ул.Садовая, 16

(поселение)

Описание границ земельного участка:

Обозначение (номер) характерной точки	Перечень координат характерных точек в системе координат, используемой для ведения Единого государственного реестра недвижимости	
	X	Y
1	52662,08	338334,56
2	52655,02	338351,30
3	52617,54	338333,44
4	52627,31	338320,49
5	52646,52	338328,59

Кадастровый номер земельного участка (при наличии) **15:09:0033301:281**

Площадь земельного участка **0,0665га**

Информация о расположенных в границах земельного участка объектах капитального строительства **в границах земельного объекты капитального строительства отсутствуют**

Информация о границах зоны планируемого размещения объекта капитального строительства в соответствии с утвержденным проектом планировки территории (при наличии) **проект планировки территории не утвержден**

Описание границ земельного участка:

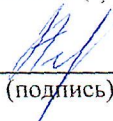
Обозначение (номер) характерной точки	Перечень координат характерных точек в системе координат, используемой для ведения Единого государственного реестра недвижимости	
	X	Y
-	-	-

Реквизиты проекта планировки территории и (или) проекта межевания территории в случае, если земельный участок расположен в границах территории, в отношении которой утверждены проект планировки территории и (или) проект межевания территории **проект планировки территории не утвержден**

Градостроительный план подготовлен заместителем начальника отдела градостроительных планов земельных участков и адресной регистрации Управления архитектуры и градостроительства АМС г.Владикавказа Плечко О.М.



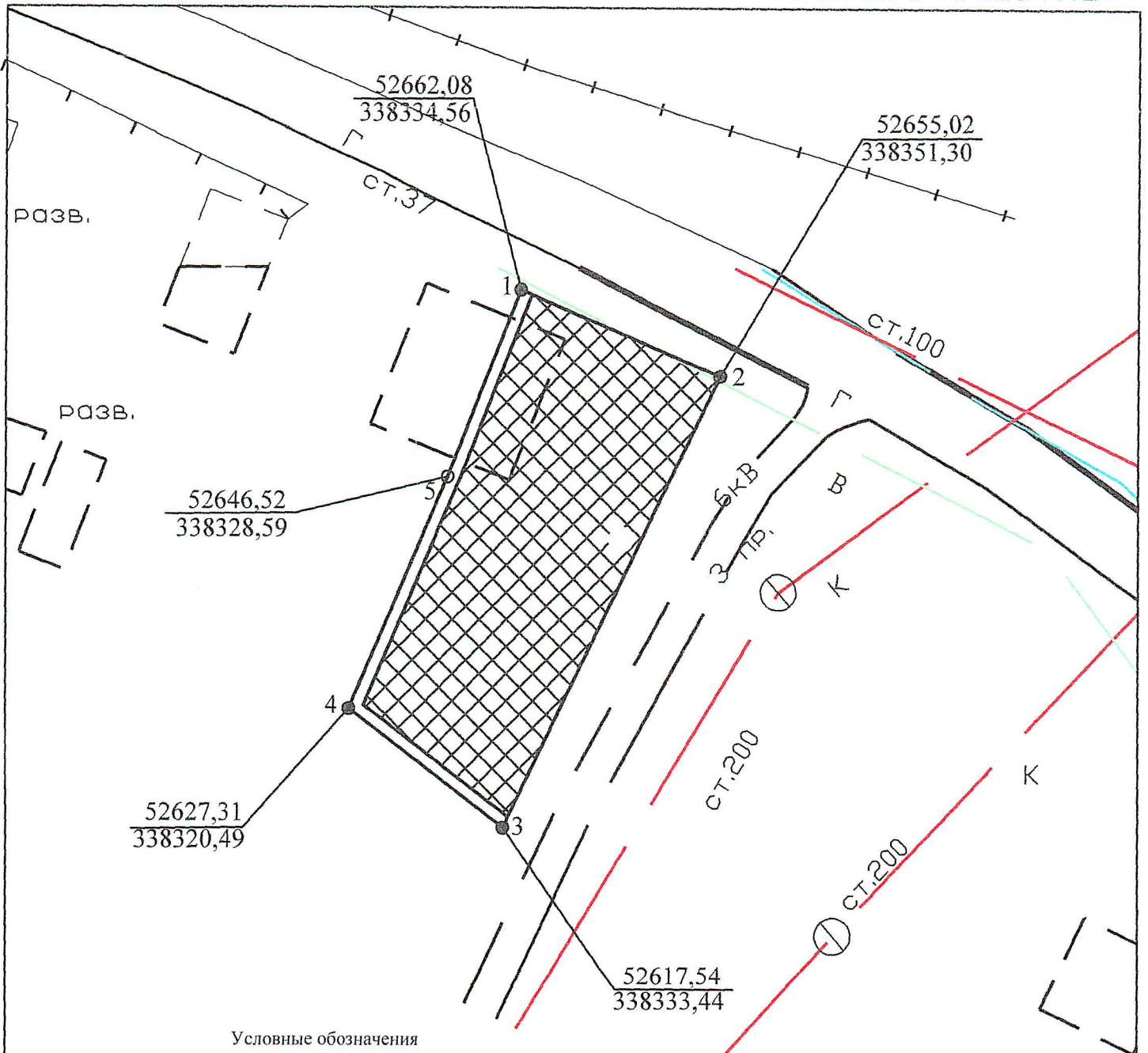
(ф.и.о., должность, уполномоченного лица, наименование органа)


(подпись)

/ Плечко О.М. /
(расшифровка подписи)

Дата выдачи 04.02.2026
(ДД.ММ.ГГГГ)

Чертеж градостроительного плана земельного участка



Условные обозначения

Проектирование и строительство вести в соответствии с нормативами градостроительного проектирования.



место допустимого размещения объектов капитального строительства

— отступ застройки от межи предусмотреть согласно глава, 16 ФЗ от 22.07.2008 номер 123-ФЗ

"Технический регламент о требованиях пожарной безопасности".

При соблюдении свода правил СП 42.13330.2011

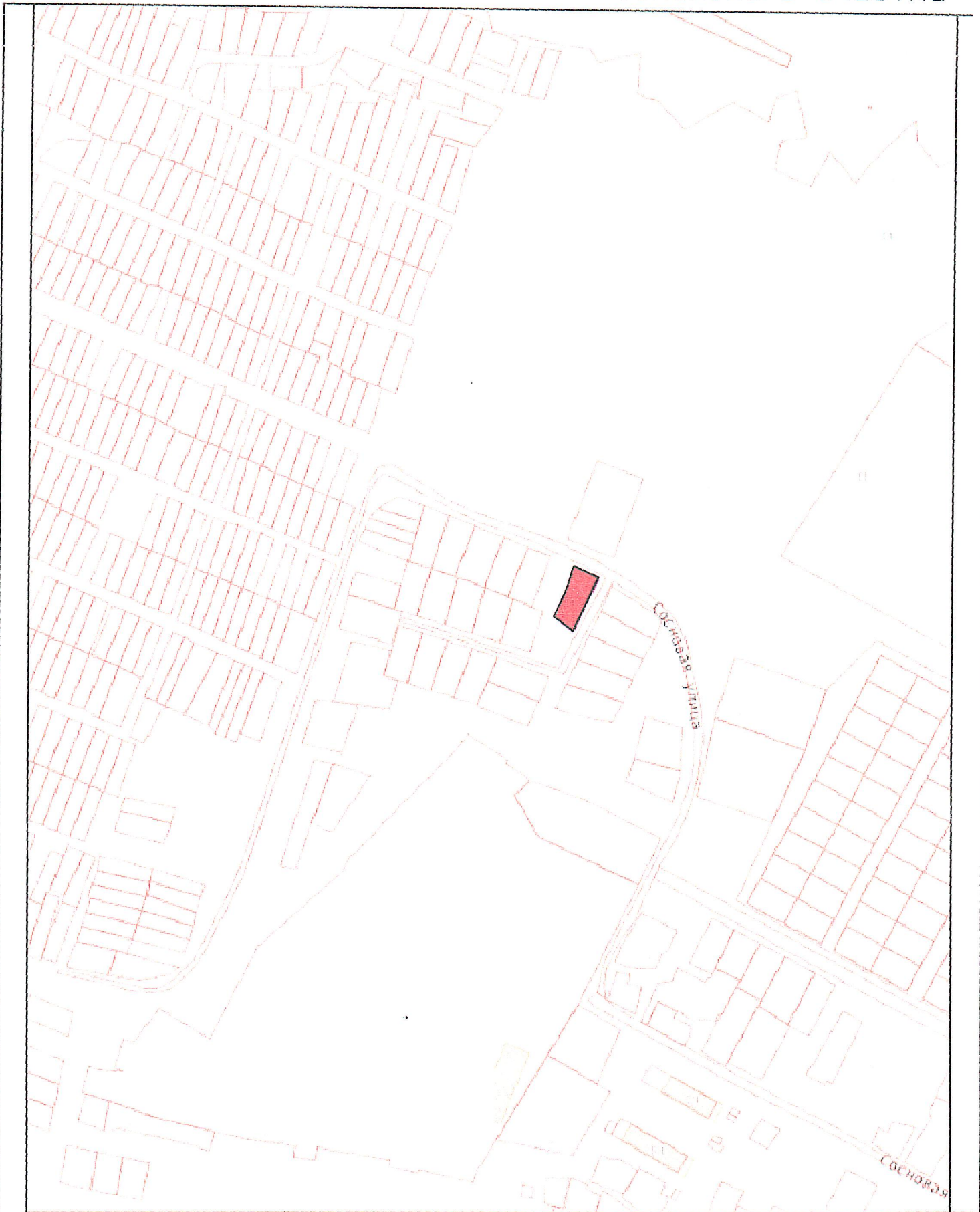
Градостроительство планировка и застройка городских и сельских поселений.

Актуализированная редакция СНиП 2.07.01-89*

Строительство в сейсмических районах СП 14.13330.2014

			Градостроительный план разработан на топографической основе выполненной ООО "Меридиан" в 2007г.	страниц	лист	листов
Разработано	Плещко А. И.			рп		
выполнен			Масштаб 1:500	Управление архитектуры и градостроительства АМС г. Владикавказ		
			Площадь 0,0665га			

Чертеж градостроительного плана земельного участка



Условные обозначения



отведенный земельный участок

			Градостроительный план разработан на топографической основе	схема	лист	лист №
Разработано	Плечко О. И.		выполненной ООО "Меридиан" в 2007г.	рп		
Выполнен						
			Площадь 2,2425га	"Управление архитектуры и градостроительства" АИС г. Владикавказ		

2. Информация о градостроительном регламенте либо требованиях к назначению, параметрам и размещению объекта капитального строительства на земельном участке, на который действие градостроительного регламента не распространяется или для которого градостроительный регламент не устанавливается Земельный участок расположен в территориальной зоне Земельный участок расположен в территориальной зоне Ж-1 (зона жилой застройки 1-го типа). Установлен градостроительный регламент.

2.1. Реквизиты акта органа государственной власти субъекта Российской Федерации, органа местного самоуправления, содержащего градостроительный регламент либо реквизиты акта федерального органа государственной власти, органа государственной власти субъекта Российской Федерации, органа местного самоуправления, иной организации, определяющего, в соответствии с федеральными законами, порядок использования земельного участка, на который действие градостроительного регламента не распространяется или для которого градостроительный регламент не устанавливается Приказ министерства строительства и архитектуры РСО-Алания от 17.09.2024 №49 «Об утверждении генерального плана и правил землепользования и застройки муниципального образования городской округ г.Владикавказ Республики Северная Осетия-Алания

2.2. Информация о видах разрешенного использования земельного участка

1. Градостроительный регламент данной территориальной зоны разработан для обеспечения правовых условий развития территории, предназначенных для размещения преимущественно застройки индивидуальными жилыми домами, а также объектами коммунальной, транспортной, социальной инфраструктур, необходимых для функционирования такой застройки и обеспечения жизнедеятельности граждан.

2. Перечень видов разрешенного использования земельных участков и объектов капитального строительства:

Основные виды разрешённого использования:	Вспомогательные виды разрешённого использования (установленные к основным):
<p>2.1 Для индивидуального жилищного строительства (Размещение жилого дома (отдельно стоящего здания количеством надземных этажей не более чем три, высотой не более двадцати метров, которое состоит из комнат и помещений вспомогательного использования, предназначенных для удовлетворения гражданами бытовых и иных нужд, связанных с их проживанием в таком здании, не предназначенного для раздела на самостоятельные объекты недвижимости); выращивание сельскохозяйственных культур; размещение индивидуальных гаражей и хозяйственных построек)</p>	<p>Строения для птицы и домашних животных, содержание которых не требует выпаса; сооружения локального инженерного обеспечения (размещение водопроводов, линий электропередач, газопроводов, линий связи); размещение стоянок</p>
<p>3.1 Коммунальное обслуживание (Размещение зданий и сооружений в целях обеспечения физических и юридических лиц коммунальными услугами. Содержание данного вида разрешенного</p>	<p>Благоустройство территории</p>

использования включает в себя содержание видов разрешенного использования с <u>кодами 3.1.1 - 3.1.2)</u>	
3.2.3 Оказание услуг связи (Размещение зданий, предназначенных для размещения пунктов оказания услуг почтовой, телеграфной, междугородней и международной телефонной связи)	Временные автостоянки; здания и сооружения для размещения служб охраны и наблюдения; благоустройство территории
3.3 Бытовое обслуживание (Размещение объектов капитального строительства, предназначенных для оказания населению или организациям бытовых услуг (мастерские мелкого ремонта, ателье, бани, парикмахерские, прачечные, химчистки, похоронные бюро))	Временные автостоянки; благоустройство территории
3.4.1 Амбулаторно-поликлиническое обслуживание (Размещение объектов капитального строительства, предназначенных для оказания гражданам амбулаторно-поликлинической медицинской помощи (поликлиники, фельдшерские пункты, пункты здравоохранения, центры матери и ребенка, диагностические центры, молочные кухни, станции донорства крови, клинические лаборатории))	Хозяйственные постройки амбулаторно-поликлинических учреждений; сооружения локального инженерного обеспечения (размещение водопроводов, линий электропередач, газопроводов, линий связи); временные автостоянки; здания и сооружения для размещения служб охраны и наблюдения; площадки для сбора мусора
3.5.1 Дошкольное, начальное и среднее общее образование (Размещение объектов капитального строительства, предназначенных для просвещения, дошкольного, начального и среднего общего образования (детские ясли, детские сады, школы, лицеи, гимназии, художественные, музыкальные школы, образовательные кружки и иные организации, осуществляющие деятельность по воспитанию, образованию и просвещению), в том числе зданий, спортивных сооружений, предназначенных для занятия обучающихся физической культурой и спортом)	Хозяйственные постройки; гаражи служебного транспорта; сооружения локального инженерного обеспечения (размещение водопроводов, линий электропередач, газопроводов, линий связи); временные автостоянки; спортивные ядра; открытые площадки для занятий спортом и физкультурой; благоустройство территории
3.8.1 Государственное управление (Размещение зданий, предназначенных для размещения государственных органов, государственного пенсионного фонда, органов местного самоуправления, судов, а также организаций, непосредственно обеспечивающих их деятельность или оказывающих государственные и (или) муниципальные услуги)	Временные автостоянки; гаражи служебного транспорта; здания и сооружения для размещения служб охраны и наблюдения

<p>3.10.1 Амбулаторное ветеринарное обслуживание</p> <p>(Размещение объектов капитального строительства, предназначенных для оказания ветеринарных услуг без содержания животных)</p>	<p>Временные автостоянки;</p> <p>гаражи служебного транспорта;</p> <p>здания и сооружения для размещения служб охраны и наблюдения;</p> <p>благоустройство территории</p>
<p>4.4 Магазины</p> <p>(Размещение объектов капитального строительства, предназначенных для продажи товаров, торговая площадь которых составляет до 5000 кв. м)</p>	<p>Временные автостоянки;</p> <p>благоустройство территории</p>
<p>5.1.3 Площадки для занятий спортом</p> <p>(Размещение площадок для занятия спортом и физкультурой на открытом воздухе (физкультурные площадки, беговые дорожки, поля для спортивной игры))</p>	<p>Не устанавливаются</p>
<p>8.3 Обеспечение внутреннего правопорядка</p> <p>(Размещение объектов капитального строительства, необходимых для подготовки и поддержания в готовности органов внутренних дел, Росгвардии и спасательных служб, в которых существует военизированная служба;</p> <p>размещение объектов гражданской обороны, за исключением объектов гражданской обороны, являющихся частями производственных зданий)</p>	<p>Учебно-тренировочные комплексы со спортивными площадками, закрытые гаражи-стоянки специальных автомобилей, временные автостоянки,</p> <p>склады инвентаря, площадки для сбора мусора</p>
<p>12.0.1 Улично-дорожная сеть</p> <p>(Размещение объектов улично-дорожной сети: автомобильных дорог, трамвайных путей и пешеходных тротуаров в границах населенных пунктов, пешеходных переходов, бульваров, площадей, проездов, велодорожек и объектов велотранспортной и инженерной инфраструктуры;</p> <p>размещение придорожных стоянок (парковок) транспортных средств в границах городских улиц и дорог, за исключением предусмотренных видами разрешенного использования с кодами 2.7.1, 4.9, 7.2.3, а также некапитальных сооружений, предназначенных для охраны транспортных средств)</p>	<p>Благоустройство территории</p>
<p>12.0.2 Благоустройство территории</p> <p>(Размещение декоративных, технических, планировочных, конструктивных устройств, элементов озеленения, различных видов оборудования и оформления, малых архитектурных форм, некапитальных нестационарных строений и сооружений, информационных щитов и указателей, применяемых как составные части благоустройства территории,</p>	<p>Не устанавливаются</p>

общественных туалетов)	
Условно разрешённые виды использования:	Вспомогательные виды разрешённого использования (установленные к условно разрешённым):
<p>2.3. Блокированная жилая застройка</p> <p>(Размещение жилого дома, имеющего одну или несколько общих стен с соседними жилыми домами (количеством этажей не более чем три, при общем количестве совмещенных домов не более десяти и каждый из которых предназначен для проживания одной семьи, имеет общую стену (общие стены) без проемов с соседним домом или соседними домами, расположен на отдельном земельном участке и имеет выход на территорию общего пользования (жилые дома блокированной застройки);</p> <p>разведение декоративных и плодовых деревьев, овощных и ягодных культур;</p> <p>размещение индивидуальных гаражей и иных вспомогательных сооружений;</p> <p>обустройство спортивных и детских площадок, площадок для отдыха)</p>	<p>Благоустройство территории;</p> <p>сооружения локального инженерного обеспечения (размещение водопроводов, линий электропередач, газопроводов, линий связи);</p> <p>размещение стоянок</p>
<p>3.6.1 Объекты культурно-досуговой деятельности</p> <p>(Размещение зданий, предназначенных для размещения музеев, выставочных залов, художественных галерей, домов культуры, библиотек, кинотеатров и кинозалов, театров, филармоний, концертных залов, планетариев)</p>	<p>Хозяйственные постройки;</p> <p>встроенные и (или) пристроенные здания (помещения) для организации дошкольного воспитания детей;</p> <p>сооружения локального инженерного обеспечения (размещение водопроводов, линий электропередач, газопроводов, линий связи);</p> <p>временные автостоянки;</p> <p>гаражи служебного транспорта;</p> <p>здания и сооружения для размещения служб охраны и наблюдения;</p> <p>спортивные площадки без установки трибун для зрителей;</p> <p>благоустройство территории</p>

<p>3.7 Религиозное использование</p> <p>(Размещение зданий и сооружений религиозного использования. Содержание данного вида разрешенного использования включает в себя содержание видов разрешенного использования с <u>кодами 3.7.1 - 3.7.2</u>)</p>	<p>Хозяйственные постройки;</p> <p>сооружения локального инженерного обеспечения (размещение водопроводов, линий электропередач, газопроводов, линий связи);</p> <p>временные автостоянки;</p> <p>гаражи служебного транспорта;</p> <p>здания и сооружения для размещения служб охраны и наблюдения;</p> <p>благоустройство территории</p>
<p>4.1 Деловое управление</p> <p>(Размещение объектов капитального строительства с целью: размещения объектов управленческой деятельности, не связанной с государственным или муниципальным управлением и оказанием услуг, а также с целью обеспечения совершения сделок, не требующих передачи товара в момент их совершения между организациями, в том числе биржевая деятельность (за исключением банковской и страховой деятельности))</p>	<p>Хозяйственные постройки;</p> <p>сооружения локального инженерного обеспечения (размещение водопроводов, линий электропередач, газопроводов, линий связи);</p> <p>временные автостоянки;</p> <p>гаражи служебного транспорта;</p> <p>здания и сооружения для размещения служб охраны и наблюдения;</p> <p>благоустройство территории</p>
<p>4.5 Банковская и страховая деятельность</p> <p>(Размещение объектов капитального строительства, предназначенных для размещения организаций, оказывающих банковские и страховые услуги)</p>	<p>Хозяйственные постройки;</p> <p>встроенные и (или) пристроенные здания (помещения) для организации дошкольного воспитания детей;</p> <p>сооружения локального инженерного обеспечения (размещение водопроводов, линий электропередач, газопроводов, линий связи);</p> <p>временные автостоянки;</p> <p>гаражи служебного транспорта;</p> <p>здания и сооружения для размещения служб охраны и наблюдения;</p> <p>благоустройство территории</p>
<p>4.6 Общественное питание</p> <p>(Размещение объектов капитального строительства в целях устройства мест общественного питания (рестораны, кафе, столовые, закусочные, бары))</p>	<p>Хозяйственные постройки;</p> <p>сооружения локального инженерного обеспечения (размещение водопроводов, линий электропередач, газопроводов, линий связи);</p> <p>временные автостоянки;</p> <p>благоустройство территории</p>

<p>4.7 Гостиничное обслуживание</p> <p>(Размещение гостиниц, а также иных зданий, используемых с целью извлечения предпринимательской выгоды из предоставления жилого помещения для временного проживания в них)</p>	<p>Хозяйственные постройки гостиниц;</p> <p>сооружения локального инженерного обеспечения (размещение водопроводов, линий электропередач, газопроводов, линий связи);</p> <p>постоянные и временные автостоянки;</p> <p>гаражи служебного транспорта;</p> <p>здания и сооружения для размещения служб охраны и наблюдения;</p> <p>благоустройство территории</p>
<p>4.9 Служебные гаражи</p> <p>(Размещение постоянных или временных гаражей, стоянок для хранения служебного автотранспорта, используемого в целях осуществления видов деятельности, предусмотренных видами разрешенного использования с кодами 3.0, 4.0, а также для стоянки и хранения транспортных средств общего пользования, в том числе в депо)</p>	<p>Здания и сооружения для размещения служб охраны и наблюдения;</p> <p>благоустройство территории</p>
<p>4.9.1.3 Автомобильные мойки</p> <p>(Размещение автомобильных моек, а также размещение магазинов сопутствующей торговли)</p>	<p>Хозяйственные постройки;</p> <p>сооружения локального инженерного обеспечения (размещение водопроводов, линий электропередач, газопроводов, линий связи);</p> <p>благоустройство территории</p>
<p>5.1.2 Обеспечение занятий спортом в помещениях</p> <p>(Размещение спортивных клубов, спортивных залов, бассейнов, физкультурно-оздоровительных комплексов в зданиях и сооружениях)</p>	<p>Временные автостоянки;</p> <p>благоустройство территории</p>
<p>9.3 Историко-культурная деятельность</p> <p>(Сохранение и изучение объектов культурного наследия народов Российской Федерации (памятников истории и культуры), в том числе: объектов археологического наследия, достопримечательных мест, мест бытования исторических промыслов, производств и ремесел, исторических поселений, действующих военных и гражданских захоронений, объектов культурного наследия, хозяйственная деятельность, являющаяся историческим промыслом или ремеслом, а также хозяйственная деятельность, обеспечивающая познавательный туризм)</p>	<p>Не устанавливаются</p>

2.3. Предельные (минимальные и (или) максимальные) размеры земельного участка и предельные параметры разрешенного строительства, реконструкции объекта капитального строительства, установленные градостроительным регламентом для территориальной зоны, в которой расположен земельный участок:

Предельные (минимальные и (или) максимальные) размеры земельных участков, в том числе их площадь			Минимальные отступы от границ земельного участка в целях определения мест допустимого размещения зданий, строений, сооружений, за пределами которых запрещено строительство зданий, строений, сооружений	Предельное количество этажей и(или) предельная высота зданий, строений, сооружений	Максимальный процент застройки в границах земельного участка, определяемый как отношение суммарной площади земельного участка, которая может быть застроена, ко всей площади земельного участка	Требования к архитектурным решениям объектов капитального строительства, расположенным в границах территории исторического поселения федерального или регионального значения	Иные показатели
1	2	3	4	5	6	7	8
Длина, м	Ширина, м	Площадь, м ² или га					
не нормируется	не нормируется	Максимальная для вида разрешенного использования с кодом 2.1 ("для индивидуального жилищного строительства") - 1000 кв.м*; для видов разрешенного использования с кодами 3.1, 3.2.3, 3.3, 3.6.1, 3.7, 3.8.1, 3.10.1, 4.1, 4.4- 4.7, 4.9, 4.9.1.3, 5.1.2, 9.3 - 5000 кв.м, для остальных видов разрешенного использования - не нормируется	примыкающих к улице, проезду в соответствии со сложившейся линией застройки, при условии ориентирования фасадной части объекта капитального строительства на улицу, проезд. все выступающие элементы от зданий, сооружений и их проекции на землю должны располагаться в пределах земельного участка. примыкающих к	максимальное 2 (для всех видов разрешенного использования объектов капитального строительства) Минимальная не нормируется Высота зданий, сооружений: максимальная 8 м (для всех видов разрешенного использования объектов капитального строительства) Минимальная не нормируется	Процент застройки для земельных участков, находящихся в муниципальной или государственной собственности, предоставляемых для строительства: максимальный: 80% Процент застройки для земельных участков, находящихся в частной собственности: максимальный: 80% минимальный: 10%	Информация отсутствует	максимальная высота оград вдоль улиц 1,8 м максимальная высота оград между соседними участками 1,8 м (при условии устройства проветриваемого ограждения)

	минимальная для вида разрешенного использования с кодом 2.1 ("для индивидуального жилищного строительства") - 300 кв.м;	границам смежного земельного участка определяется техническим регламентом о требованиях пожарной безопасности, специальными техническими условиями на проектирование противопожарной защиты и иными нормативными документами**				
--	---	--	--	--	--	--

* Для земельных участков, предоставляемых гражданам в собственность из земель, находящихся в муниципальной или государственной собственности.

**Для вида разрешенного использования с кодом 2.1 ("для индивидуального жилищного строительства") при новом строительстве на смежных земельных участках соблюдение общих суммарных разрывов между объектами капитального строительства, определяемых в соответствии с требованиями действующего законодательства, устанавливаются для каждого земельного участка на равном расстоянии для каждого земельного участка.

Для зоны Ж-1 предельные (минимальные и (или) максимальные) размеры земельных участков, кроме их площади, не подлежат установлению.

4. Ограничения использования земельных участков и объектов капитального строительства указаны в статьях 63 и 64 настоящих Правил.

При проектировании объекта обеспечить:

1. Соблюдение постановления АМС г.Владикавказ №522 от 20.11.2009г. «О мерах по повышению комфортности среды проживания населения г.Владикавказ». (парковочные места).
2. Соблюдение указа главы РСО-Алания №267 от 01.11.2007г «О мерах по формированию доступной для инвалидов среды жизнедеятельности в РСО – Алания».
3. Соблюдение необходимых условий для повышения комфортности среды проживания в зоне данного объекта, путем максимального озеленения свободных территорий, освещения и устройства малых архитектурных форм (беседки, скамейки, места для установки мусорных контейнеров и т.д)
4. При осуществлении земляных и строительных работ вблизи существующих зданий, строений предусмотреть увеличенный отступ от них, согласно произведенного расчета, во избежание обрушения стен котлована и повреждения (обрушения) конструкций зданий, либо предусмотреть мероприятия по укреплению стен котлована, согласно разработанному проекту.
5. При проектировании и строительстве соблюдать технический регламент о требованиях пожарной безопасности.
6. Предусмотреть организацию автомобильных парковок на территории отведенного земельного участка.
7. Согласно Постановлению АМС г.Владикавказ от 23.07.2021г. №526 «**О мерах по повышению ответственности застройщиков при строительстве объектов капитального строительства на территории г.Владикавказ**»:
 - а) При осуществлении проектно-изыскательских работ предусматривать проектное решение временного ограждения строительной площадки, которое должно включать в себя следующие материалы: схему установки ограждения, графическое изображение фасада ограждения, выполненное в масштабе 1:200 и фрагменты в масштабе 1:50, графическое изображение цветового решения ограждения.
 - б) В процессе строительства каркасы объектов, которые выходят на центральные улицы, обтягивать строительной сеткой с изображением фасада строящегося объекта.
8. **Минимальные отступы от границ земельного участка предназначены только для определения допустимого места размещения строения на участке. Они не определяют максимальный процент застройки участка или площадь допустимого к размещению объекта. При проектировании объекта капитального строительства определить где в пределах допустимого места размещения объектов капитального строительства возвести строение, а какую часть участка отвести под озеленение или парковочные места с учетом застроенной прилегающей территории и подъездных путей к существующей застройке, в соответствии с действующими нормативами градостроительного проектирования.**

3. Информация о расположенных в границах земельного участка объектах капитального строительства и объектах культурного наследия

3.1. Объекты капитального строительства

Информация отсутствует

3.2. Объекты, включенные в единый государственный реестр объектов культурного наследия (памятников истории и культуры) народов Российской Федерации

Информация отсутствует

4. Информация о расчетных показателях минимально допустимого уровня обеспеченности территории объектами коммунальной, транспортной, социальной инфраструктур и расчетных показателях максимально допустимого уровня территориальной доступности указанных объектов для населения в случае, если земельный участок расположен в границах территории, в отношении которой предусматривается осуществление деятельности по комплексному и устойчивому развитию территории:

Информация о расчетных показателях минимально допустимого уровня обеспеченности территории								
Объекты коммунальной инфраструктуры			Объекты транспортной инфраструктуры			Объекты социальной инфраструктуры		
Наименование вида объекта	Единица измерения	Расчетный показатель	Наименование вида объекта	Единица измерения	Расчетный показатель	Наименование вида объекта	Единица измерения	Расчетный показатель
1	2	п	4	5	6	7	8	9
-	-	-	-	-	-	-	-	-
Информация о расчетных показателях максимально допустимого уровня территориальной доступности								
Наименование вида объекта	Единица измерения	Расчетный показатель	Наименование вида объекта	Единица измерения	Расчетный показатель	Наименование вида объекта	Единица измерения	Расчетный показатель
1	2	о	4	5	6	7	8	9
-	-	-	-	-	-	-	-	-

5. Информация об ограничениях использования земельного участка, в том числе, если земельный участок полностью или частично расположен в границах зон с особыми условиями использования территорий

Территория земельного участка полностью расположена в границах зоны с особыми условиями использования территории, площадь земельного участка, покрываемая зоной с особыми условиями использования территории, составляет 0,0665га

Зона горно-санитарной охраны (второй пояс)

Территория земельного участка полностью расположена в границах зоны с особыми условиями использования территории, площадь земельного участка, покрываемая зоной с особыми условиями использования территории, составляет 0,0665га

Третий пояс санитарной охраны источника водоснабжения

6. Информация о границах зон с особыми условиями использования территорий, если земельный участок полностью или частично расположен в границах таких зон:

Наименование зоны с особыми условиями использования территории с указанием объекта, в отношении которого установлена такая зона	Перечень координат характерных точек в системе координат, используемой для ведения Единого государственного реестра недвижимости		
	Обозначение (номер) характерной точки	X	Y
1	2	3	4

7. Информация о границах публичных сервитутов

Информация отсутствует

Обозначение (номер) характерной точки	Перечень координат характерных точек в системе координат, используемой для ведения Единого государственного реестра недвижимости	
	X	Y
-	-	-

8. Номер и (или) наименование элемента планировочной структуры, в границах которого расположен земельный участок Ж-1/3/22

9. Информация о возможности подключения (технологического присоединения) объектов капитального строительства к сетям инженерно-технического обеспечения (за исключением сетей электроснабжения), определяемая с учетом программ комплексного развития систем коммунальной инфраструктуры поселения, муниципального округа, городского округа (при их наличии), в состав которой входят сведения о максимальной нагрузке в возможных точках подключения (технологического присоединения) к таким сетям, а также сведения об организации, представившей данную информацию

Информация отсутствует